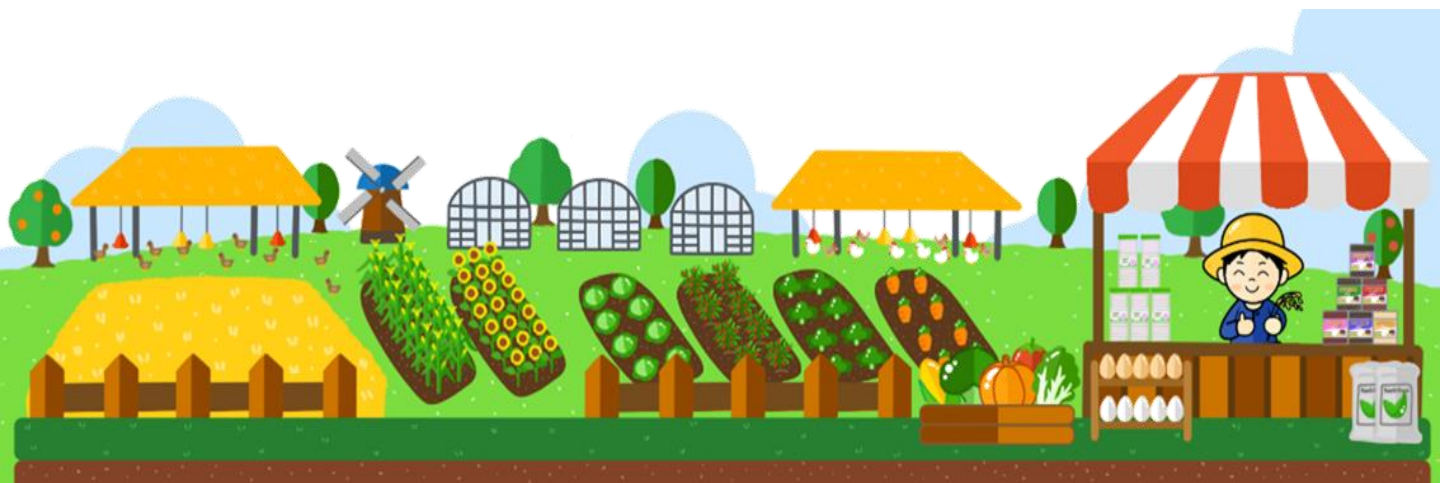




สำนักงานเศรษฐกิจการเกษตร
กระทรวงเกษตรและสหกรณ์

งบประมาณกระทรวงเกษตรและสหกรณ์
ฉบับประชาชน
ปีงบประมาณ พ.ศ. 2565



คำนำ

“งบประมาณฉบับประชาชน” เป็นเอกสาร
การนำเสนองบประมาณ รายจ่ายประจำปี
ในรูปแบบที่เข้าใจง่าย เพื่อให้ประชาชน
สามารถเข้าถึง และเข้าใจ ข้อมูลการจัดทำ
งบประมาณรายจ่ายได้ง่ายขึ้น ซึ่งจะช่วยเพิ่ม
กระบวนการมีส่วนร่วมของภาคประชาชน
ภาคประชาสังคม และผู้มีส่วนได้เสีย
ในกระบวนการ งบประมาณ เพื่อนำไปสู่
การเป็นรัฐบาลที่โปร่งใส และมีความน่าเชื่อถือ

สำนักงานเศรษฐกิจการเกษตร

พฤษภาคม 2564



สารบัญ

เรื่อง

หน้า

โครงสร้างงบประมาณรายจ่าย ปี 2565
(จำแนกตามรายจ่ายลงทุน-รายจ่ายประจำ)

1

โครงสร้างงบประมาณรายจ่าย ปี 2565
(จำแนกตามงบรายจ่าย)

2

โครงสร้างงบประมาณรายจ่าย ปี 2565
(จำแนกตามยุทธศาสตร์ชาติ)

3

5 ลำดับหน่วยงาน ในสังกัดกระทรวงเกษตรและสหกรณ์
ที่ได้รับงบประมาณสูงสุด

4

งบประมาณของกระทรวงเกษตรและสหกรณ์
ปี 2564 - 2565 (จำแนกตามหน่วยงาน)

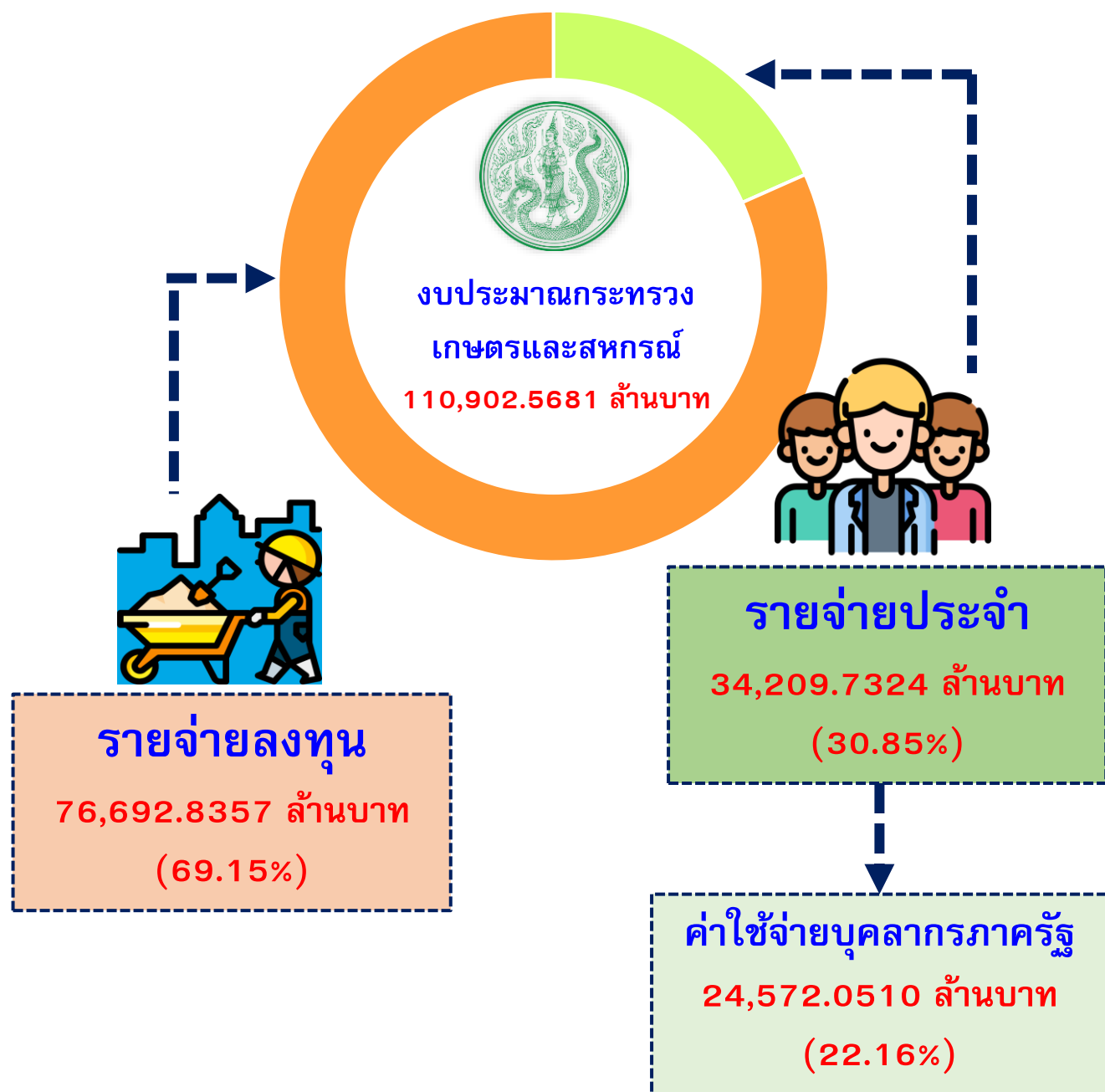
5

ประชาชนได้อะไรจากงบประมาณ ปี 2565
กระทรวงเกษตรและสหกรณ์

7

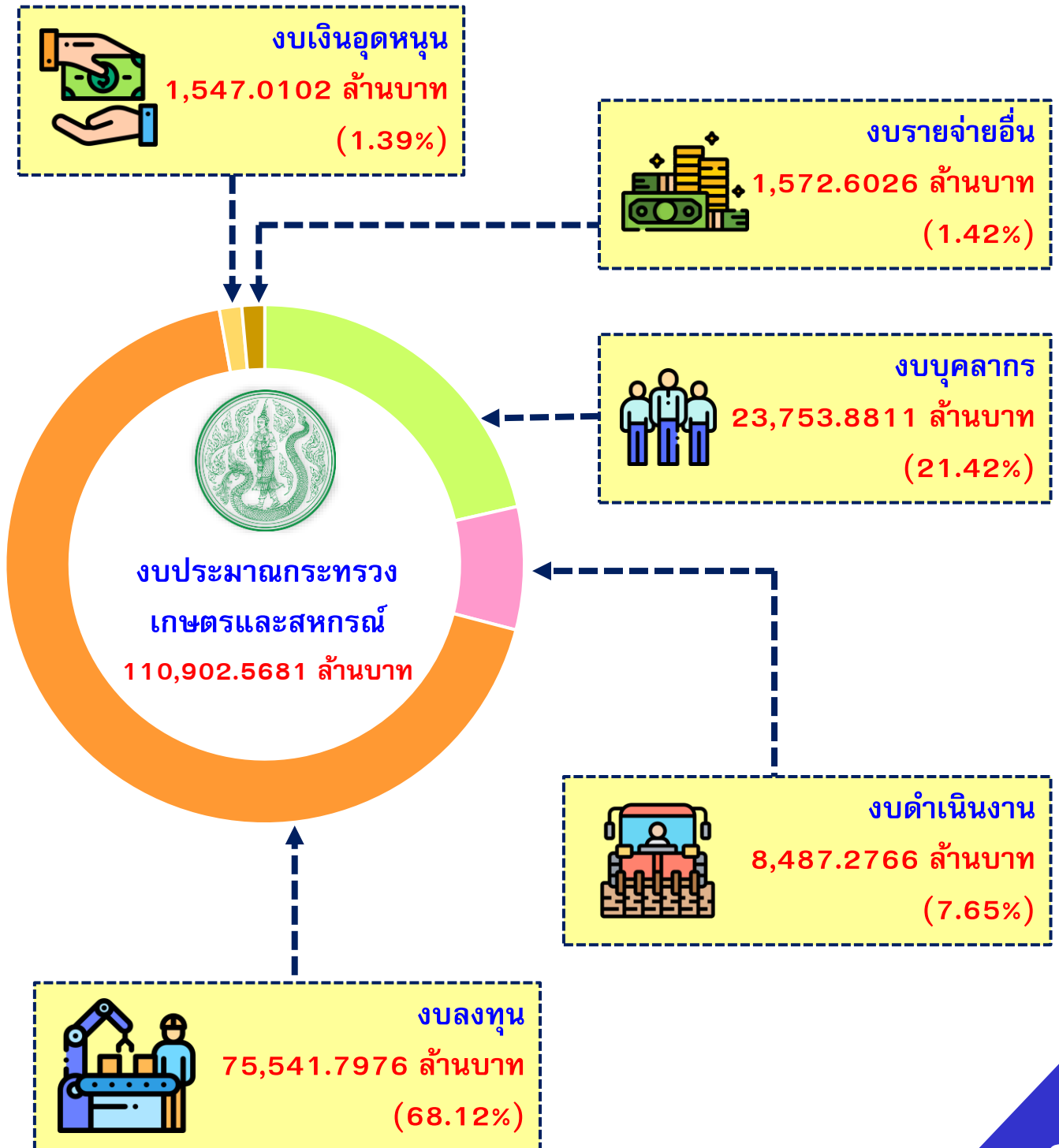
โครงสร้างงบประมาณรายจ่าย ปี 2565

จำแนกตามรายจ่ายลงทุน-รายจ่ายประจำ



โครงสร้างงบประมาณรายจ่าย ปี 2565

จำแนกตามงบรายจ่าย



โครงสร้างงบประมาณรายจ่าย ปี 2565

จำแนกตามยุทธศาสตร์ชาติ



ยุทธศาสตร์การจัดสรรงบประมาณ ปี 2565 ได้นำยุทธศาสตร์ชาติและแผนแม่บทภายใต้ยุทธศาสตร์ชาติ มากำหนดเป็นกรอบโครงสร้างยุทธศาสตร์ฯ 6 ยุทธศาสตร์ “กระทรวงเกษตรและสหกรณ์ เกี่ยวข้อง 5 ยุทธศาสตร์”

ยุทธศาสตร์ที่ 1 ด้านความมั่นคง



257.5683 ล้านบาท
(0.23%)

ยุทธศาสตร์ที่ 2 ด้านการสร้างความสามารถ ในการแข่งขัน



28,529.9676 ล้านบาท
(25.73%)



ยุทธศาสตร์ที่ 4 ด้านการสร้างโอกาสและความเสมอภาคทางสังคม

2,046.9633 ล้านบาท
(1.85%)



ยุทธศาสตร์ที่ 5 ด้านการสร้างการเติบโต บนคุณภาพชีวิตที่เป็นมิตร ต่อสิ่งแวดล้อม

80,058.0689 ล้านบาท
(72.19%)



ยุทธศาสตร์ที่ 6 การปรับสมดุลและพัฒนา ระบบการบริหารจัดการ ภาครัฐ

10.0000 ล้านบาท
(0.01%)

5 ลำดับหน่วยงาน ในสังกัดกระทรวงเกษตรและสหกรณ์ ที่ได้รับงบประมาณสูงสุด



กรมชลประทาน
77,143.4339 ล้านบาท

ค่าใช้จ่ายตามภารกิจ
71,212.3450 ล้านบาท
(92.31 %)

บุคลากร
5,931.0889 ล้านบาท
(7.69 %)



กรมปศุสัตว์
5,179.3101 ล้านบาท

ค่าใช้จ่ายตามภารกิจ
1,746.9189 ล้านบาท
(33.73 %)

บุคลากร
3,432.3912 ล้านบาท
(66.27 %)



กรมส่งเสริมการเกษตร
4,979.3365 ล้านบาท

ค่าใช้จ่ายตามภารกิจ
1,410.5900 ล้านบาท
(28.33 %)

บุคลากร
3,568.7465 ล้านบาท
(71.67 %)



กรมพัฒนาที่ดิน
3,948.5244 ล้านบาท

ค่าใช้จ่ายตามภารกิจ
2,856.3400 ล้านบาท
(72.34 %)

บุคลากร
1,092.1844 ล้านบาท
(27.66 %)



กรมประมง
3,451.4268 ล้านบาท

ค่าใช้จ่ายตามภารกิจ
1,174.5485 ล้านบาท
(34.03 %)

บุคลากร
2,267.8783 ล้านบาท
(65.97 %)

งบประมาณของกระทรวงเกษตรและสหกรณ์ ปี 2564 – 2565 (จำแนกตามหน่วยงาน)



หน่วยงาน

2564

2565

กระทรวงเกษตรและสหกรณ์

111,832.5171

110,902.5681

1. ส่วนราชการ

110,731.0865

109,852.6187

1.1 สำนักงานปลัดกระทรวงเกษตรและสหกรณ์

1,216.0429

1,085.7034

1.2 กรมการข้าว

2,501.2150

2,037.8860

1.3 กรมชลประทาน

74,106.9786

77,143.4339

1.4 กรมตรวจบัญชีสหกรณ์

1,300.8563

1,217.6666

1.5 กรมประมง

3,986.1919

3,451.4268

1.6 กรมปศุสัตว์

5,840.7036

5,179.3101

1.7 กรมพัฒนาที่ดิน

4,489.6031

3,948.5244

1.8 กรมฝนหลวงและการบินเกษตร

1,945.0389

1,910.8154

1.9 กรมวิชาการเกษตร

3,335.3707

3,072.0969

1.10 กรมส่งเสริมการเกษตร

5,537.8962

4,979.3365

1.11 กรมส่งเสริมสหกรณ์

2,917.3461

2,591.8960

1.12 กรมหม่อนไหม

566.9733

505.7827

1.13 สำนักงานการปฏิรูปที่ดินเพื่อเกษตรกรรม

1,434.8675

1,335.1705

1.14 สำนักงานมาตรฐานสินค้าเกษตรและอาหารแห่งชาติ

239.6144

223.4699

1.15 สำนักงานเศรษฐกิจการเกษตร

624.0263

601.8887

1.16 สถาบันวิจัยและพัฒนาพื้นที่สูง (องค์การมหาชน)

443.9229

429.2904

1.17 สำนักงานพิพิธภัณฑ์เกษตรเฉลิมพระเกียรติพระบาทสมเด็จพระเจ้าอยู่หัว (องค์การมหาชน)

244.4388

138.9205

งบประมาณของกระทรวงเกษตรและสหกรณ์ ปี 2564 - 2565 (จำแนกตามหน่วยงาน)



หน่วยงาน

2564

2565

กระทรวงเกษตรและสหกรณ์

111,832.5171

110,902.5681

2. รัฐวิสาหกิจ

116.4306

84.9494

2.1 การยางแห่งประเทศไทย

93.9722

62.4910

2.2 องค์การตลาดเพื่อเกษตรกร

22.4584

22.4584

3. กองทุน

985.0000

965.0000

3.1 กองทุนจัดรูปที่ดิน

935.0000

935.0000

3.2 กองทุนปรับโครงสร้างการผลิตภาคเกษตรเพื่อเพิ่ม
ขีดความสามารถการแข่งขันของประเทศ (FTA)

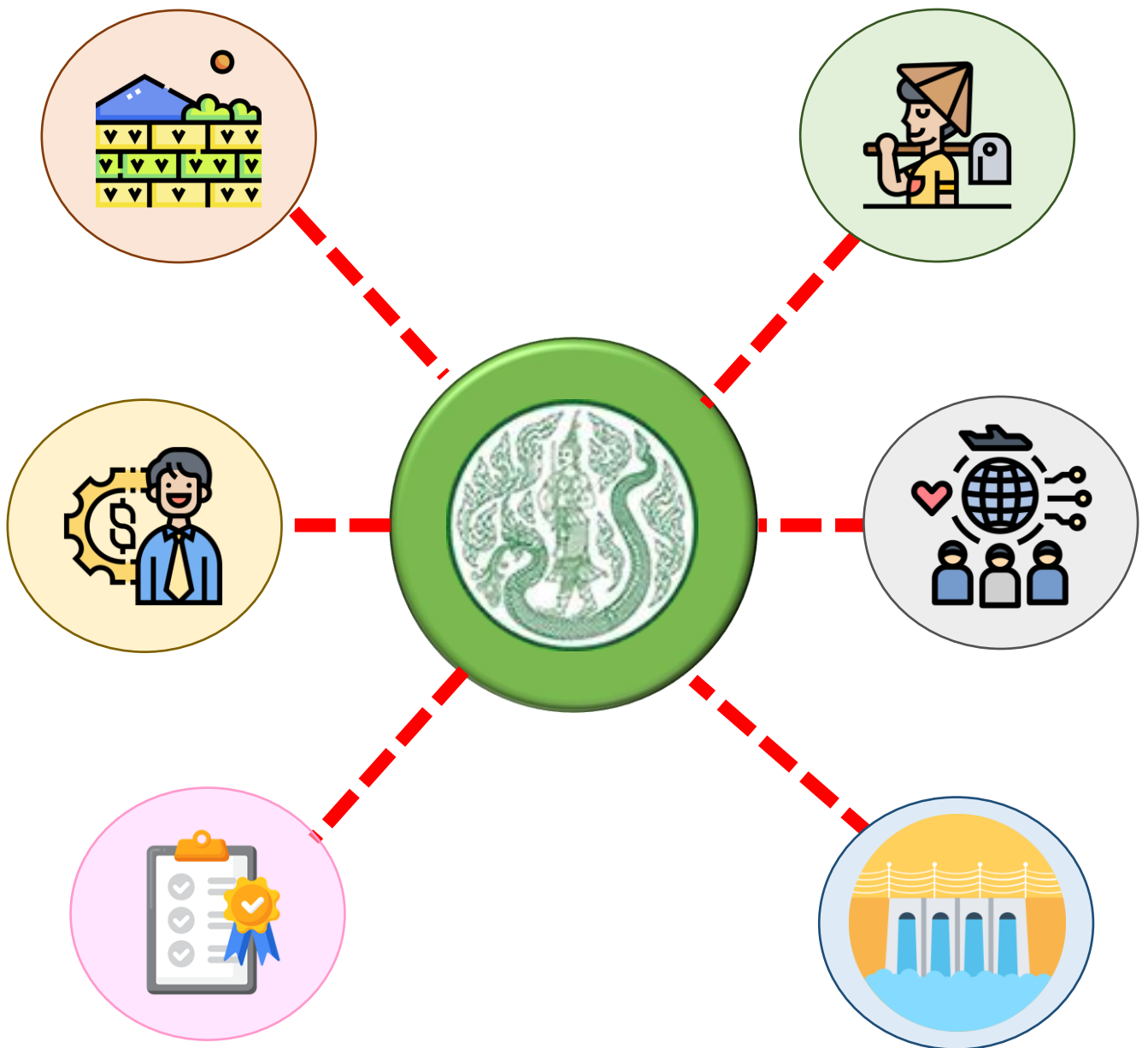
50.0000

30.0000



ประชาชนได้อะไรจากงบประมาณ ปี 2565

กระทรวงเกษตรและสหกรณ์



ความมั่นคง

ความมั่นคง

งบประมาณ 257.5683 ล้านบาท

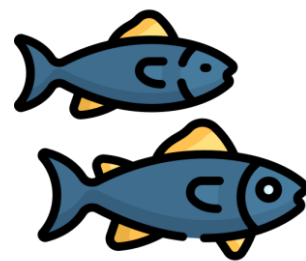


● จัดการปัญหาแรงงานต่างด้าวและการค้ามนุษย์ ด้านการประมง โดย

- ตรวจสอบเรือประมงและแรงงานในภาคประมงร่วมกับหน่วยงานที่เกี่ยวข้อง **90 ครั้ง**
- ออกหนังสือคนประจำเรือ **40,000 ราย**

● ป้องกันและแก้ไขปัญหาการทำประมงผิดกฎหมาย โดย

- ควบคุมตรวจสอบและรายงานผลการเข้า-ออกเรือประมงพาณิชย์ **172,000 ครั้ง**
- ตรวจสอบการนำเข้าสินค้าสัตว์น้ำจากเรือประมงต่างประเทศ **36,650 ครั้ง**
- ควบคุมและเฝ้าระวังการทำประมงในทะเล **1,560 ครั้ง**



● การขับเคลื่อนการแก้ไขปัญหาจังหวัดชายแดนภาคใต้ โดย

- พัฒนาอาชีพด้านการเกษตรแก่เกษตรกร **12,040 ราย**
- ส่งเสริมการผลิตข้าวพื้นเมืองและเพิ่มประสิทธิภาพการผลิตข้าวในพื้นที่เหมาะสม **3,396 ตัน**
- จัดทำระบบอนุรักษ์ดินและน้ำโดยการปรับปรุงแปลงนา **3,303 ไร่**

การสร้างความสามารถในการแข่งขัน

การเกษตร

งบประมาณ 28,515.2755 ล้านบาท



เกษตรอัตลักษณ์พื้นถิ่น

- ส่งเสริมให้เกษตรกรพัฒนาการผลิตสินค้าเกษตรอัตลักษณ์เฉพาะถิ่น อาทิ ผลไม้ ปศุสัตว์ ประมง และหม่อนไหม แก่เกษตรกร 36,270 ราย

เกษตรปลอดภัย

- ตรวจรับรองแหล่งผลิต พืช ข้าว ปศุสัตว์ ประมง 164,357 แห่ง
- พัฒนาเกษตรกรให้สามารถผลิตสินค้าตามมาตรฐาน GAP 15,000 ราย
- พัฒนาเกษตรกรมยั่งยืน อาทิ ส่งเสริมเกษตรอินทรีย์ 875,872 ไร่ เกษตรทฤษฎีใหม่ 61,927 ราย , เกษตรผสมผสาน 1,117 ราย 5,585 ไร่ ส่งเสริมการใช้สารอินทรีย์ลดการใช้สารเคมีทางการเกษตร 600,000 ไร่



เกษตรชีวภาพ

- ส่งเสริมการผลิตสมุนไพร ให้เกษตรกร 1,110 ราย
- เพิ่มประสิทธิภาพการผลิตแมลงเศรษฐกิจ แก่เกษตรกร 600 ราย
- พัฒนา ปรับปรุง และกระจายพันธุ์สัตว์น้ำ ศึกษาวิเคราะห์เชิงเศรษฐกิจของการนำวัสดุเหลือใช้ทางการเกษตรมาใช้ ในอุตสาหกรรมต่อเนื่อง และพลังงานทางเลือก



การสร้างความสามารถในการแข่งขัน



เกษตรแปรรูป

- พัฒนาศักยภาพการดำเนินธุรกิจของสหกรณ์/กลุ่มเกษตรกร **80 แห่ง** ด้วยการให้ความรู้ การชะลอผลผลิตออกสู่ตลาดในช่วงต้นฤดูกลาง
- พัฒนาอุตสาหกรรมเกษตรแปรรูปที่สร้างมูลค่าเพิ่มสูง **1 ผลิตภัณฑ์**

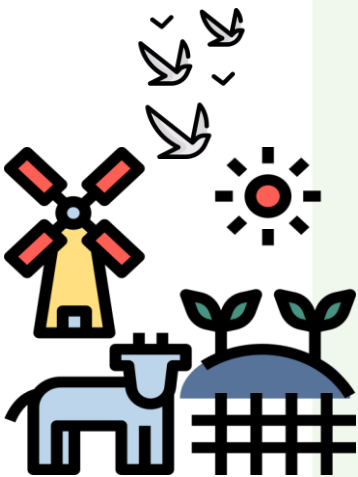
เกษตรอัจฉริยะ

- สร้างแหล่งเรียนรู้เทคโนโลยีด้านการเกษตร อัจฉริยะ ส่งเสริมการใช้และให้บริการเครื่องจักรกลการเกษตร แก่เกษตรกร **12,775 ราย**



ระบบนิเวศการเกษตร

- พัฒนาแหล่งกักเก็บน้ำและแหล่งน้ำในไร่นา **38,000 บ่อ**
- ฟื้นฟูและปรับปรุงคุณภาพดิน **789,745 ไร่**
- บริหารจัดการการผลิตสินค้าเกษตรตาม Agri-Map **71,735 ไร่**
- ส่งเสริมเกษตรแบบแปลงใหญ่ ด้านพืช ข้าว หม่อนไหม ประมง ปศุสัตว์ **2,885 แปลง**
- สร้างความเข้มแข็งให้สถาบันเกษตรกร โดย พัฒนาสหกรณ์ และกลุ่มเกษตรกร **12,479 แห่ง** ตรวจสอบบัญชี /พัฒนามาตรฐาน / พัฒนาศักยภาพแก่สหกรณ์และกลุ่มเกษตรกร **11,800 แห่ง**



การสร้างความสามารถในการแข่งขัน

การท่องเที่ยว

งบประมาณ 3.3378 ล้านบาท



การท่องเที่ยวเชิงสร้างสรรค์ และวัฒนธรรม

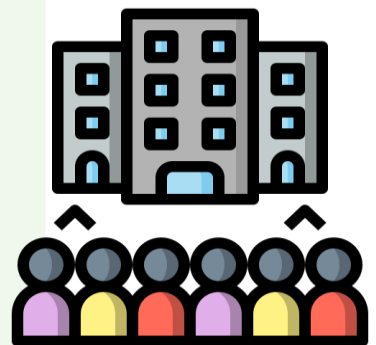
- พัฒนาแหล่งท่องเที่ยวเชิงเกษตร ยกระดับมาตรฐาน พัฒนา กิจกรรมและบริการรูปแบบใหม่ ๆ ให้มีการบริการจัดการที่ดี 77 แห่ง

ผู้ประกอบการ และวิสาหกิจขนาดกลางและขนาดย่อม

งบประมาณ 11.3543 ล้านบาท

การสร้างความเข้มแข็งผู้ประกอบการอัจฉริยะ

- พัฒนาผลิตภัณฑ์ของวิสาหกิจชุมชน ให้มีคุณภาพได้ มาตรฐานการผลิต และเป็นที่เชื่อถือของผู้บริโภค 154 แห่ง
- พัฒนาศักยภาพการจัดทำบัญชีแก้วิสาหกิจชุมชน ให้เหมาะสมกับกิจการของวิสาหกิจชุมชน และท้องถิ่นนั้น ๆ 200 แห่ง



การสร้างโอกาสและความเสมอภาคทางสังคม

พลังทางสังคม

งบประมาณ 1,265.4033 ล้านบาท

การเสริมสร้างทุนทางสังคม

- ส่งเสริมกระบวนการเรียนรู้และเผยแพร่โครงการอันเนื่องมาจากพระราชดำริ
เกษตรกร 128,560 ราย
- พัฒนาพื้นที่โครงการหลวง ด้วยการถ่ายทอดความรู้ด้านพืช ประมง ปศุสัตว์ แก่เกษตรกร 81,900 ราย
- เสริมสร้างการจัดทำบัญชีครัวเรือน ด้วยการอบรมสอนแนะนำการจัดทำบัญชีครัวเรือน แก่เกษตรกร 32,500 ราย



การรองรับสังคมสูงวัยเชิงรุก

- ส่งเสริมและพัฒนาด้านเคหกิจเกษตรในครัวเรือนเกษตรสูงวัย พัฒนาคุณภาพชีวิตและเตรียมความพร้อมในการเข้าสู่สังคมเกษตรสูงวัย 1,155 ราย



การสร้างโอกาสและความเสมอภาคทางสังคม

เศรษฐกิจฐานราก

งบประมาณ 781.5600 ล้านบาท

การยกระดับศักยภาพการเป็นผู้ประกอบการธุรกิจ

- พัฒนาทักษะในการประกอบอาชีพเพื่อสร้างรายได้ นำลูกหลานเกษตรกรกลับบ้านสานต่ออาชีพการเกษตร 850 ราย
- ดำเนินโครงการศูนย์เรียนรู้การเพิ่มประสิทธิภาพการผลิตสินค้าเกษตร 882 ศูนย์
- พัฒนาเกษตรกรปราดเปรื่อง (Smart Farmer) 18,650 ราย
- ติดตามประเมินผลภายใต้แผนงานบูรณาการพัฒนาระบบและส่งเสริมเศรษฐกิจฐานราก



การสร้างสภาพแวดล้อมและกลไกที่ส่งเสริมการพัฒนาเศรษฐกิจฐานราก

- สร้างความเข้มแข็งของกลุ่มการผลิตด้านการเกษตร 539 กลุ่ม
- ช่วยเหลือด้านหนี้สินสมาชิกสหกรณ์และกลุ่มเกษตรกร 358,036 ราย
- บริหารจัดการที่ดินทำกิน แก่เกษตรกรรายย่อยและผู้ด้อยโอกาส โดยสอบสวนสิทธิการถือครองและทำประโยชน์ในที่ดินเกษตรกร 23,500 ราย
- ส่งเสริมและพัฒนาอาชีพเพื่อแก้ไขปัญหาที่ดินทำกินของเกษตรกร 4,000 ราย



การสร้างการเติบโตบนคุณภาพชีวิตที่เป็นมิตรต่อสิ่งแวดล้อม

การเติบโตอย่างยั่งยืน

งบประมาณ 30.8196 ล้านบาท



การจัดการมลพิษที่มีผลกระทบต่อสิ่งแวดล้อมและสารเคมี
ในภาคเกษตรทั้งระบบให้เป็นไปตามมาตรฐานสากล

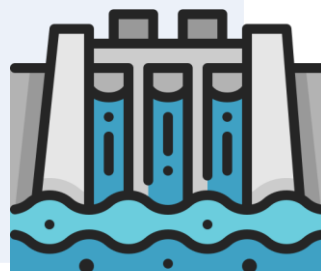
- ส่งเสริมการหยุดการเผาในพื้นที่การเกษตร โดยเสริมสร้างความรู้ความเข้าใจให้แก่เกษตรกร 17,640 ราย
- ส่งเสริมการไกล่เกลี่ยและผลิตปุ๋ยอินทรีย์ เพื่อลดการปล่อยก๊าซเรือนกระจก 9 จังหวัด ในพื้นที่ภาคเหนือ 39,421 ไร่

การบริหารจัดการน้ำทั้งระบบ

งบประมาณ 80,027.2493 ล้านบาท

เพิ่มผลิตภาพของน้ำทั้งระบบ ในการใช้น้ำอย่างประหยัด รู้คุณค่า และสร้างมูลค่าเพิ่มจากการใช้น้ำอย่างทัดเทียมกับระดับสากล

- ก่อสร้างโครงการชลประทาน เพื่อเพิ่มพื้นที่ชลประทาน 162,400 ไร่
- บริหารจัดการพื้นที่ชลประทานเดิม 27.47 ล้านไร่
- ปฏิบัติการฝนหลวง : ทำให้ฝนตกในพื้นที่การเกษตร 1,100 ล้านลบ.ม. เพื่อช่วยเหลือพื้นที่การเกษตรที่ประสบภัยแล้ง และเติมน้ำต้นทุนในเขื่อน/อ่างเก็บน้ำ 500 ล้านลบ.ม.
- จัดรูปที่ดินเพื่อเกษตรกรรม 26,235 ไร่
- จัดระบบน้ำเพื่อเกษตรกรรม 62,756 ไร่



การปรับสมดุลและพัฒนาระบบบริหารจัดการภาครัฐ

การบริการประชาชนและประสิทธิภาพภาครัฐ

งบประมาณ 10.0000 ล้านบาท

การพัฒนาระบบบริหารงานภาครัฐ

- พัฒนาแพลตฟอร์มระบบทะเบียนเกษตรกรกลาง
ให้สามารถเชื่อมโยงกับหน่วยงานภายในและภายนอก
กระทรวง เพื่อนำมาวิเคราะห์ประกอบการวางแผน
ด้านการเกษตรได้อย่างมีประสิทธิภาพ





กองนโยบายและแผนพัฒนาการเกษตร

โทร 02 940 7253

<https://www.oae.go.th>